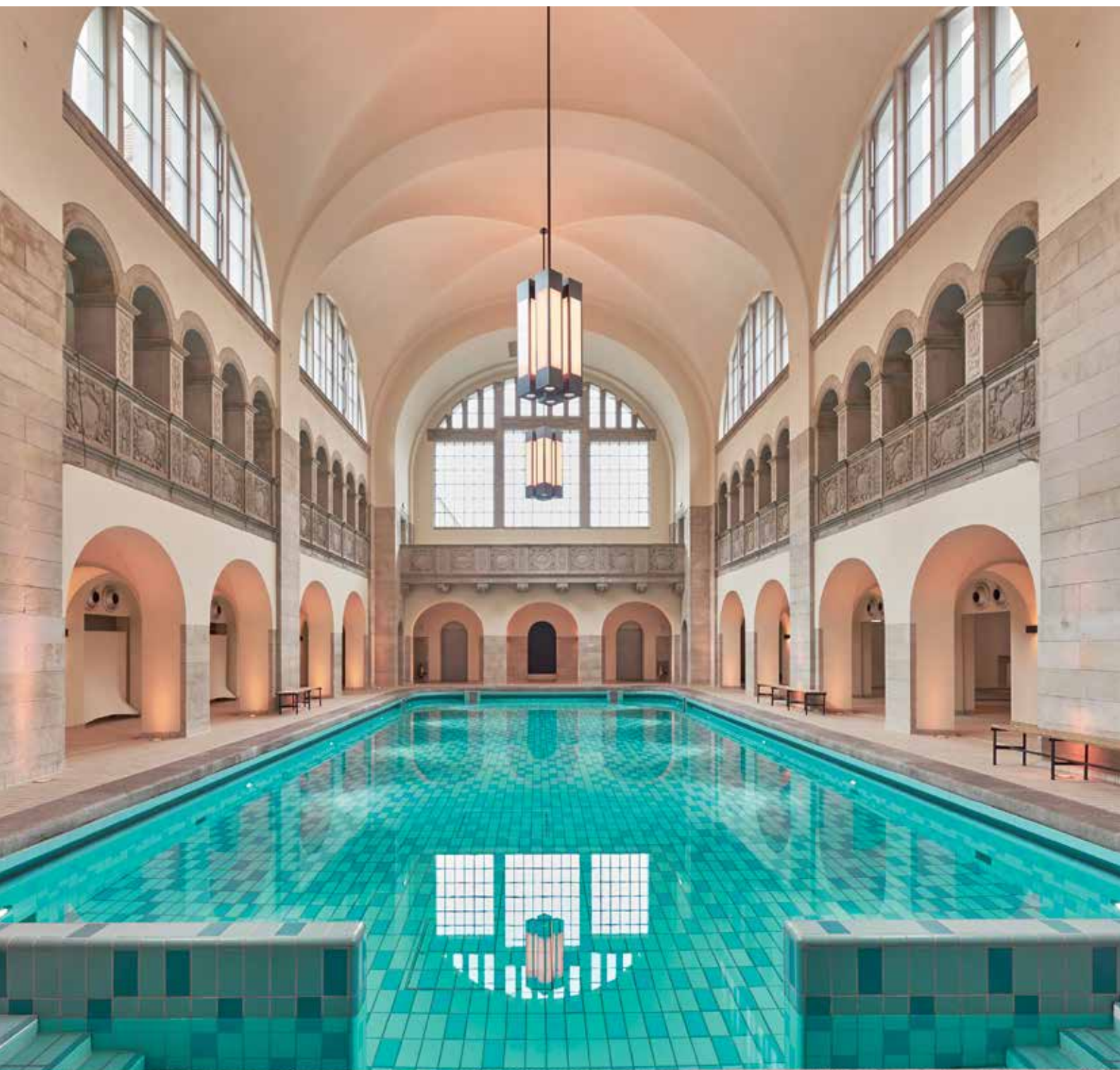


# BEEINDRUCKENDE METAMORPHOSE

## VOM HISTORISCHEN STADTBAD ZUM »HOTEL ODERBERGER«

Viele Jahre dauerte das Ringen um das 1986 geschlossene Stadtbad Oderberger Straße im Berliner Stadtbezirk Prenzlauer Berg. Anwohnerinitiativen, Lokalpolitiker, Investoren, eine Genossenschaft – viele engagierten sich für das marode Bad, aber ein neues Nutzungskonzept zu finden, war schwierig. Als Teil des im Herbst 2016 eröffneten »Hotel Oderberger« hat das Schwimmbad nun eine neue Zukunft und bleibt dennoch der Öffentlichkeit erhalten. Zu besonderen Anlässen verwandelt es sich außerdem in eine vielseitige Eventlocation.





## HOTEL, KIEZBAD UND FESTSAAL

Ein Hotel in einem Stadtbad – das klingt ungewöhnlich, ist in Berlin Prenzlauer Berg aber Realität. Das denkmalgeschützte Stadtbad in der Oderberger Straße ist nach langem Leerstand über mehrere Jahre saniert worden und hat 2016 als »Hotel Oderberger« neu eröffnet. Das Schwimmbecken hat dabei seine ursprüngliche Funktion behalten und erstrahlt in neuem Glanz. Es ist nicht nur Hotelgästen, sondern auch dem öffentlichen Badebetrieb zugänglich. Darüber hinaus lässt sich das Schwimmbad aber auch ganz anders nutzen: Für Veranstaltungen wie Firmenevents, Seminare oder Partys kann ein Hubboden in dem 20 m x 10 m großen Becken bis auf das Level seines Randes hochgefahren werden. Das Ergebnis ist ein Saal ohne Schwimmbassin für bis zu 800 Gäste. Insgesamt ist dem Bauherrn, dem GLS Campus Berlin, mit der Sanierung des Stadtbads ein genialer Spagat gelungen. Unter einem Dach finden sich hier 70 Zimmer, zwei Apartments, zehn Seminarräume, eine Kaminbar, eine Bibliothek, ein Restaurant, eine Saunalandschaft und natürlich das Schwimmbad, das auch ein Festsaal sein kann.

*Abb. links:* In dieser Lichtszene für den Badebetrieb sind die drei Kronleuchter über dem Bassin und die Wandleuchten als warmweiße Grundbeleuchtung aktiviert. Aber auch das Tageslicht hat seinen großen Auftritt. Nach dem Zweiten Weltkrieg waren die Bogenfenster mit Glasbausteinen zugemauert worden. Jetzt wurden die historischen Fenster mit wärmedämmenden Stahlprofilen originalgetreu rekonstruiert. (Foto: Jansen AG, Oberriet / Fotograf: Stephan Falk, Berlin)

*Abb. oben:* Bankettsaal über dem Schwimmbecken. Bei Bedarf wird ein Hubboden bis auf das Niveau des Beckenrandes hochgefahren. So kann das Schwimmbad für Veranstaltungen genutzt werden. (Foto: Hotel Oderberger @ GLS Campus Berlin)

## EINE DESIGNLINIE FÜR DAS HAUS

Angesichts des vielseitigen Raumprogramms mussten die Lichtplaner vom Hamburger Büro team licht mit ihrem Beleuchtungskonzept für das »Hotel Oderberger« ganz unterschiedliche Anforderungen bedienen und stets sollte es im Dialog mit der historischen Architektur funktionieren. Für bestimmte Bereiche des Hotels – die Rezeption, Freianlagen und das Schwimmbad – wurde eine projektspezifische Leuchtenfamilie entwickelt. Sie umfasst Wand-, Pendel- und Außenleuchten sowie einen modernen Kronleuchter für das Schwimmbad. Wesentliches Grundelement des Designs ist ein langgestreckter leuchtender Quader, der entweder als Solitär oder – bei den Kronleuchtern – in Viererformation zum Einsatz kommt.

## MULTIFUNKTIONALES LICHT

Sämtliche Leuchten im Kernbereich des Hotels sind mit RGBW-LEDs bestückt. Ihre Lichtfarben lassen sich via DALI ansteuern. Zusätzlich steht eine DMX-Schnittstelle für die Ankopplung der Lichtsteuerung an die Mischpulte von DJs oder VJs bereit. Über das Lichtmanagement können ganz unterschiedliche Lichtszenarien eingestellt werden. Das Spektrum reicht von einer gewöhnlichen »weißen« Grundbeleuchtung über dynamische Farbeffekte, beispielsweise zum Feiern und Tanzen im Schwimmbad, bis hin zu starken Markenauftritten bei Firmenevents, wenn die Lichtfarbe dem Corporate Design des gastgebenden Unternehmens entspricht.

## MODERNE KRONLEUCHTER ALS BLICKFANG

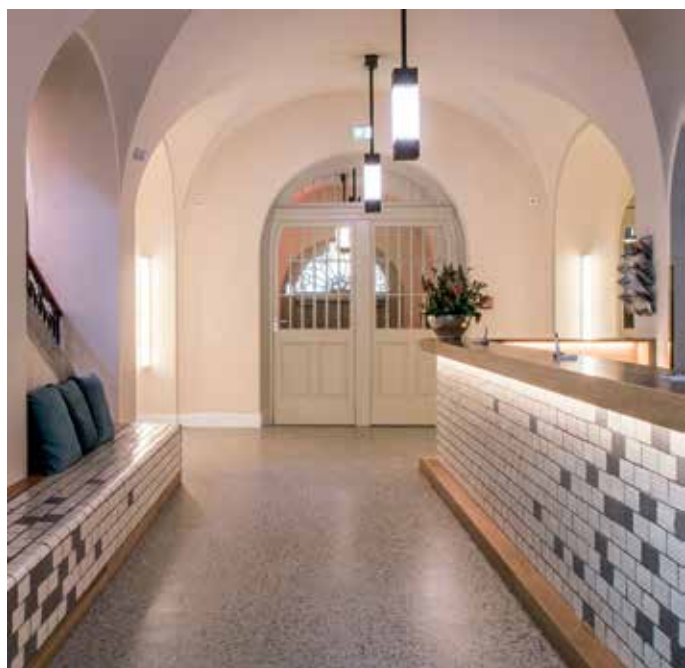
Über dem Schwimmbecken hängen drei 1,80 m hohe moderne Kronleuchter vom Gewölbe des Neorenaissance-Baus – eine aufwendige Sonderanfertigung der Firma Bergmeister Leuchten nach Vorgabe von ▶



**Abb.:** Konstruktion des Kronleuchter-Korpus (Foto: Bergmeister Leuchten)

team licht. In ihrer puristischen Anmutung fügen sie sich angenehm in die historische Bausubstanz ein. Rohre, Schrauben und Befestigungsstangen des Korpus sind kaum sichtbar und lassen die Objekte – trotz ihres Gewichts von 350 kg – filigran wirken.

Am Leuchtenkopf sorgen indirekte Strahler für ein spannendes Deckenszenario in individuell ansteuerbaren Farben. Vier Downlights am unteren Lichtaustritt leuchten das Schwimmbad bei öffentlichem Betrieb optimal aus. Je ein Strahler eines jeden Kronleuchters sorgt mittels Steuerungsmodul für den Notlichtbetrieb bei Stromausfall. Auffällig sind die diffus leuchtenden vier verglasten Lichtsäulen des Kronleuchters. Sie können ganz nach Wunsch zurückhaltend weißes oder



**Abb.:** Wo immer es möglich war, wurde die historische Bausubstanz restauriert bzw. originale Materialien und Bauelemente wurden bewahrt und weiterverwendet. Hier ein Blick in die Rezeption. Die hier abgependelte Sonderleuchte besteht aus einem leuchtenden Quader. (Foto: Verena Jaeschke, GLS)

farbiges Licht abgeben. In ihnen verbergen sich LED-Bänder, die an die übergeordnete Lichtsteuerung angeschlossen sind. »Interessant ist der Kontrast der unterschiedlichen Beleuchtungsszenarien, einerseits die farbenfrohen Optionen für Feierlichkeiten und andererseits das zurückhaltende, funktionale Licht. Die Leuchten setzen ein selbstbewusstes Statement, ohne aber der Architektur und dem Tageslicht den Rang abzulaufen«, erklärt Julia Katerji. Sie leitete das Projekt als Lichtdesignerin bei team licht.

#### EINFALLSREICHES DESIGN UND RAFFINIERTER UMSETZUNG

Die Treiber- und Vorschaltgeräte der Kronleuchten befinden sich über dem Gewölbe im Dachboden. So konnten die Leuchten trotz komplexer technischer Komponenten schlank konzipiert werden – raffiniertes Handwerk, das man nicht offensichtlich sieht, aber spürt. Die Verkabelung etwa läuft in schmalen Verbindungsrohren versteckt zwischen den vier Lichtquadranten so, dass diese frei schwebend wirken. Anders erfüllt wurde die gleiche Anforderung bei den Pendelleuchten in den Hotelfluren: Hier hat Bergmeister Leuchten einen Korpus konstruiert, in den die komplette Technik inklusive der Notlichtschaltung integriert ist.

#### RESPEKT VOR DEM DENKMAL

Die handwerkliche Umsetzung der neuen Leuchten gestaltete sich aber nicht nur anspruchsvoll, weil viel Technik integriert werden musste. Speziell bei den Leuchten im Schwimmbad galt es, noch eine weitere Herausforderung zu meistern: Da diese Leuchten aggressivem chlorhaltigem Wasserdampf ausgesetzt sind, erhielten die Kronleuchten eine chlorbeständige Lackbeschichtung. Ihre Leuchtenkonstruktion wurde aus Aluminium gefertigt, um das historische Deckengewölbe weniger zu belasten. Die Wandleuchten in den Bogengängen rund um das Becken hingegen bestehen aus feuchtigkeits- und chlorresistenter Bronze. »Ein denkmalgeschütztes Objekt wie das Stadtbad Oderberger erfordert Sonderkonstruktionen. Wegen der strengen bauseitigen Vorgaben haben wir beispielsweise auf Wunsch des Architekten die Pendelleuchten mit höhenverstellbaren Pendelstangen aus Bronze angefertigt«, erklärt Simon Hochreiter von Bergmeister Leuchten. Die Oderberger Leuchten zeigen, wie wichtig bei der modernen Beleuchtung eines denkmalgeschützten Objekts der Respekt vor der historischen Bausubstanz und die Anpassungsfähigkeit des Handwerks sind. ■

#### Weitere Informationen:

##### Bauherr:

Hotel Oderberger @ GLS Campus Berlin, [www.hotel-oderberger.berlin](http://www.hotel-oderberger.berlin)

Architekt: Mathias Jensch, cpm Architekten Berlin, [www.cpm-architekten.de](http://www.cpm-architekten.de)

Lichtplanung: team licht, Hamburg, [www.teamlicht.de](http://www.teamlicht.de)

Fertigung der Sonderleuchten: Bergmeister Leuchten, Frauenneuharting, [www.bergmeister-leuchten.de](http://www.bergmeister-leuchten.de)

Lichtkomponenten in den Sonderleuchten: Erco, Lüdenscheid, [www.erco.com](http://www.erco.com); Insta, Lüdenscheid, [www.insta.de](http://www.insta.de)

Weitere Leuchten: Wibre, Leingarten, [www.wibre.de](http://www.wibre.de) (Einbauleuchten im Schwimmbad); Selux, Berlin, (Wand- und Pendelleuchten in den öffentlichen Bereichen des Hotels und den Seminarräumen)

Stahlprofilfenster: Schüco Stahlsysteme Jansen, Bielefeld, [www.schueco.de](http://www.schueco.de)